



Drop your Shot *(deel 2)*

On the drop

In het tweede deel over dropshot-vissen beschrijft Willem Stolk zijn praktijkervaringen die hij heeft opgedaan in binnen- en buitenland. Want inmiddels heeft hij samen met zijn vismaten al zeer veel roofvissen gevangen met behulp van deze techniek, ook tijdens NKS-wedstrijden op verschillende wateren.

Snoekbaarzen zijn en blijven curieuze vissen die je scherp houden en je ook blijven laten zoeken naar andere technieken. Maar hoewel ik tot mijn dood zeker bezig zal blijven met zoeken, zal ik nooit een altijd vangende methode ontdekken of uitvinden. Een snoekbaars of baars vangen als ze los zijn kan iedereen, maar juist als het moeilijk is, vinden mijn vismaten en ik het een uitdaging om toch enkele over de streep te trekken. Het zijn immers roofdieren die te verleiden zijn en ik geloof dat

dit op zeer veel manieren kan. Wat dat betreft heb ik dus nog voldoende uitdaging om 100 jaar oud te worden. Maar van één ding ben ik overtuigd: werpend dropshotten is ook een van die vele technieken die je zeker in je repertoire moet hebben. En daarover wil ik het in onderstaande met je hebben.

Het werpend vissen op snoekbaars en baars met traditionele shads en loodkoppen kan zeer effectief zijn. Maar ook werpend vissen met dropshots is een techniek die zeer zeker vis ople-

vert. Tijdens verschillende trips naar Amerika en Japan heb ik wat dat betreft veel geleerd. In ons land wordt het dropshotten veelal tijdens het 'verticalen' gebruikt. Het loodje wordt lichtjes opgetild waarna het kunstaasje weer zakt. Een prima techniek, maar werpend vissen blijkt in de praktijk ook zeer effectief te zijn. Ik durf zelfs voorzichtig te zeggen dat het effectiever is dan vertikaal dropshotten, omdat je het kunstaasje nog meer actie kunt geven. En daarbij komt ook nog dat tij-



Werpand dropshotten kan zowel op plassen succesvol zijn...

Visdag op het Haringvliet

Neem ik als voorbeeld het werpend vissen op het Haringvliet, waar mijn vismaat Marcel en ik vissen met oog op onze deelname aan het NKS, dan heeft dit water met zijn interessant bodemverloop voldoende plekken om het dropshotten uit te testen. We zochten hier onder andere een plek op met een diepteverloop van 5 tot 12 meter. We visten met hengels van 2,10 meter met een topactie. Die topactie is noodzakelijk om goed contact te blijven hebben met het kunstaas. Probeer het geheel eens aan de kant op ondiep en helder water uit en kijk wat er gebeurt en wat je voelt.

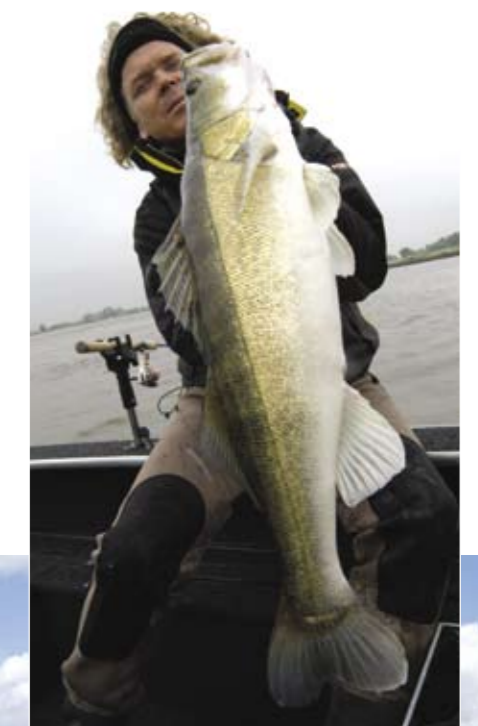
... als op rivieren

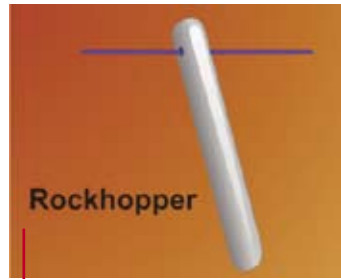


dens de 'vrije val' van het kunstaas het op sommige momenten een 'dodelijke' actie meekrijgt voor zowel snoekbaars als baars.

Inmiddels heb ik diverse oefensessies op het Haringvliet, Volkerak en het Gooimeer achter de rug. Op deze wateren heb ik veel geoefend met het werpend dropshotten. Ik zoek hierbij taluds op die niet al te steil zijn, maar waarvan ik wel het gevoel heb (daarbij geholpen door de informatie op mijn beeldscherm) dat er vis zit. Ik ga zowel voor, achter of opzij van zo'n talud liggen om de plek uit te kammen. Ik werp dan doorgaans niet verder in dan ongeveer 25 meter en laat het lood zakken totdat het op de bodem ligt. De keuze van het lood laat ik daarbij afhangen van de bodemstructuur (steentjes, mossels, zand, etc.).

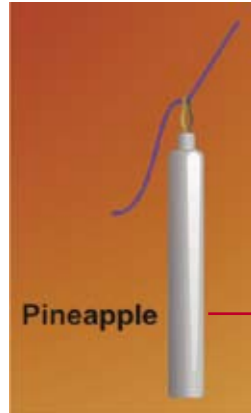
Op de molen zat een hoofdlijn van 10/00 dyneema voorzien van een meter lange fluorocarbon voorslag van 25/00, waarop een 20 grams Pineapple-loodje was gemonteerd en 30 centimeter daarboven een Sandeel van Storm in de kleur salt and peper. We lieten de boot tergend langzaam langs het talud driften en gooiden ongeveer 20 meter naar het ondiepe water. Als het lood eenmaal de bodem had geraakt, gaven we kleine, vinnige tikjes uit de hengeltop zodat het kunstaasje telkens naar de bodem zweefde. Het was hierbij de bedoeling dat de loodjes niet werden opgetild, maar alleen verplaatst. Dat was in het begin even wennen, want voor je het wist, tilde je het loodje op. Het loodje mocht daarom gerust 30 gram zwaar zijn. Bij deze manier van vissen was het de bedoeling dat een snoekbaars het kunstaasje pakte tij-





Rockhopper

De rockhopper is geschikt wanneer er veel stenen liggen.



Pineapple

Het traditionele dropshotlood is geschikt voor een zandbodem.

dens het zakken. 'On the drop' noemen de Amerikanen en Japanners dit. En wanneer een snoekbaars een dergelijk vallend kunstasje pakt, zal hij weinig weerstand ondervinden, aangezien het lood op de bodem ligt. In feite zuigt hij alleen de haak met het kunstasje op. De ene keer uit zich dat in een harde dreun, de andere keer in een subtiele tikje. In beide gevallen moet echter stevig de haak worden gezet.

Op die bewuste voorvisdag op het Ha-

Ook dit vangt prima.



Ik gebruik mapjes waarin ik kant en klare dropshot-rigs bewaar.

ringvliet bleek deze methode erg succesvol, maar ook tijdens de wedstrijd zelf vingen we diverse vissen met deze methode. Zeker wanneer er veel boten op het water zijn, kan zij net het verschil maken. Er zijn immers geen sonargeluiden boven de snoekbaarshoofden, omdat er wordt gevist op ruim 20 meter afstand van de vissen.

On the Drop

De truc bij deze manier van vissen is om een goede balans te vinden tussen de gebruikte materialen. Dat is erg belangrijk, want een te dikke lijn, een te harde hengel of te licht lood kunnen roet in het eten gooien. Het vergt namelijk enige tijd om het kunstas te kunnen voelen tijdens het zakken.

De afstand tussen het lood en de haak is ook erg belangrijk. Hoe langer de afstand is, des te groter ook de afstand tussen het kunstas en de bodem. Het vallen van het kunstasje duurt dus langer naarmate de lijn langer is. Maar hoe groot de afstand tussen het lood en het kunstas moet zijn, hangt van de situatie af. De afstand tussen lood en kunstas dient namelijk tijdens het vissen zo lang te worden veranderd, tot de juiste afstand voor de dag is gevonden. Een vaste regel geldt hiervoor niet. Ik kan er wel bij vermelden dat ik soms wel 70 centimeter van het lood mijn kunstas heb gemonteerd.

Bijhengel en dropshot

Vooraf tijdens de NKS-wedstrijden is het gebruik van een bijhengel erg belangrijk, elke vis telt immers. Maar ook de vissers buiten het wedstrijdscircuit die



Veel gebruikte dropshot-shads.

het gebruik van een bijhengel wel zien zitten, merken regelmatig dat deze 'hengel' de nodige vissen kan opleveren. Meestal wordt hiervoor een gewone loodkop en shad of het zogenaamde sleepje ingezet. Maar het volgen van de bodemstructuur en het vastraken van de montage komt nogal eens voor. De dropshot-techniek is echter een uitkomst gebleken. Door het aanbod aan verschillende dropshotloden en de afstand die tussen het lood en het kunstas kan worden gecreëerd, wordt deze combinatie op een bijhengel een succesvol gereedschap. Zij levert meer vis op.

De hengels mogen gerust 2,70 tot 3,00 meter lang zijn, waarbij een topactie onze voorkeur heeft. Een reel of molen met daarop dunne 08/00 of 10/00 dyneema is een must, opdat de lijn lekker ver achter de boot kan worden gevoerd.



Een mooie snoekbaars van het Haringvliet.

Een dropshot-montage op een bijhengel kan erg effectief zijn.

Het variëren van kunstas en lood is ook belangrijk. Gebruik in ieder geval niet te groot kunstas in verband met missers. Je hebt de hengel immers niet in de hand. Wanneer je het lood iets

verder achter de boot houdt, volg je gemakkelijker de bodem dan wanneer het lood slechts enkele centimeters speling heeft. Elke keer als het dieper wordt, moet je dan lijn geven.

Missers

Eigenlijk zijn alle kleine softbaits van 5 tot 15 centimeter wel geschikt. Bovendien is heel veel kunstas al ontworpen om ermee te dropshotten. Finn S shads zijn bijvoorbeeld juist ontworpen voor de dropshot-techniek en eigenlijk niet voor jigkoppelen. De sleuf onder in het kunstas is er niet voor niets. De mini Finn S-jes doen het overigens uitstekend. En niet te vergeten de Sluggo's, het zijn de ultieme dropshot-kunstasjes! Kleine shads kun je op een karperhaak monteren, maar doorgaans is een 'wormhaak' (zie vorig nummer) een betere keuze. Wanneer je klein kunstas gebruikt, valt het met de missers wel mee. Maar zodra je een afmeting van 10 centimeter of langer inzet, komen missers vaker voor. Dan komt een extra dreg en de plaatsing hiervan in beeld. Een dreg onder een shad zal in theorie meestal ook onder in de bek vast komen te zitten tijdens het aanslaan. En dat is niet echt een ideale positie. Tijdens het aanslaan zal de dreg dan namelijk juist van de bek weg worden getrokken. Een dreg bovenop een shad zal eerder vlees pakken. Een volgende keer zal ik over onze ervaringen en die van anderen met spiering in combinatie met de dropshot-techniek vertellen. Met dit natuurlijk aas valt namelijk ook nog het een en ander te beleven!

Verschillende manieren om te monteren.



Hier is te zien dat wanneer een dreg boven op een shad zit de inhakingskans groter is.



Meer kans op lossers tijdens de drij